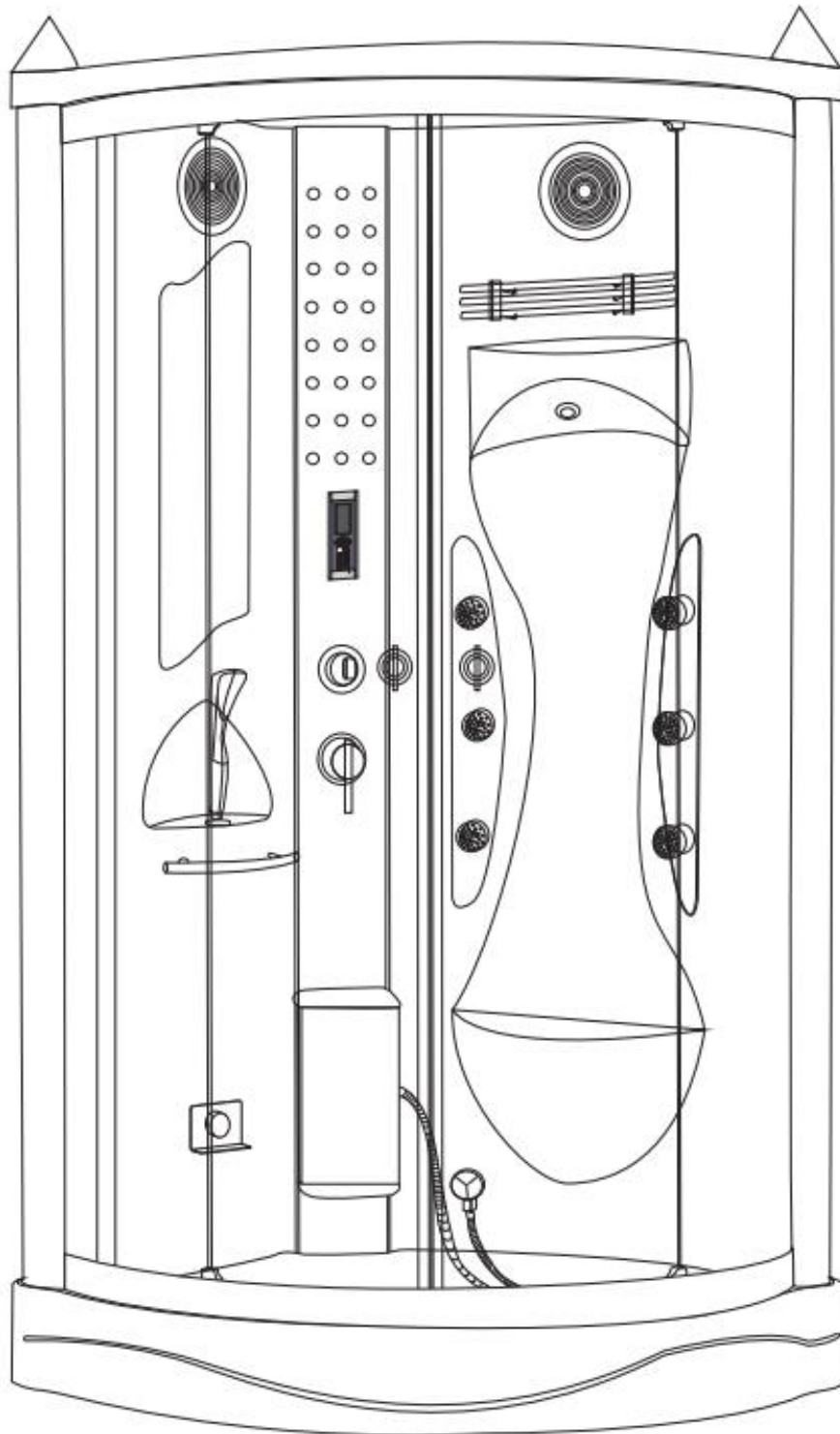


Instrucciones de armado para Cabina Zapallar con Vapor.

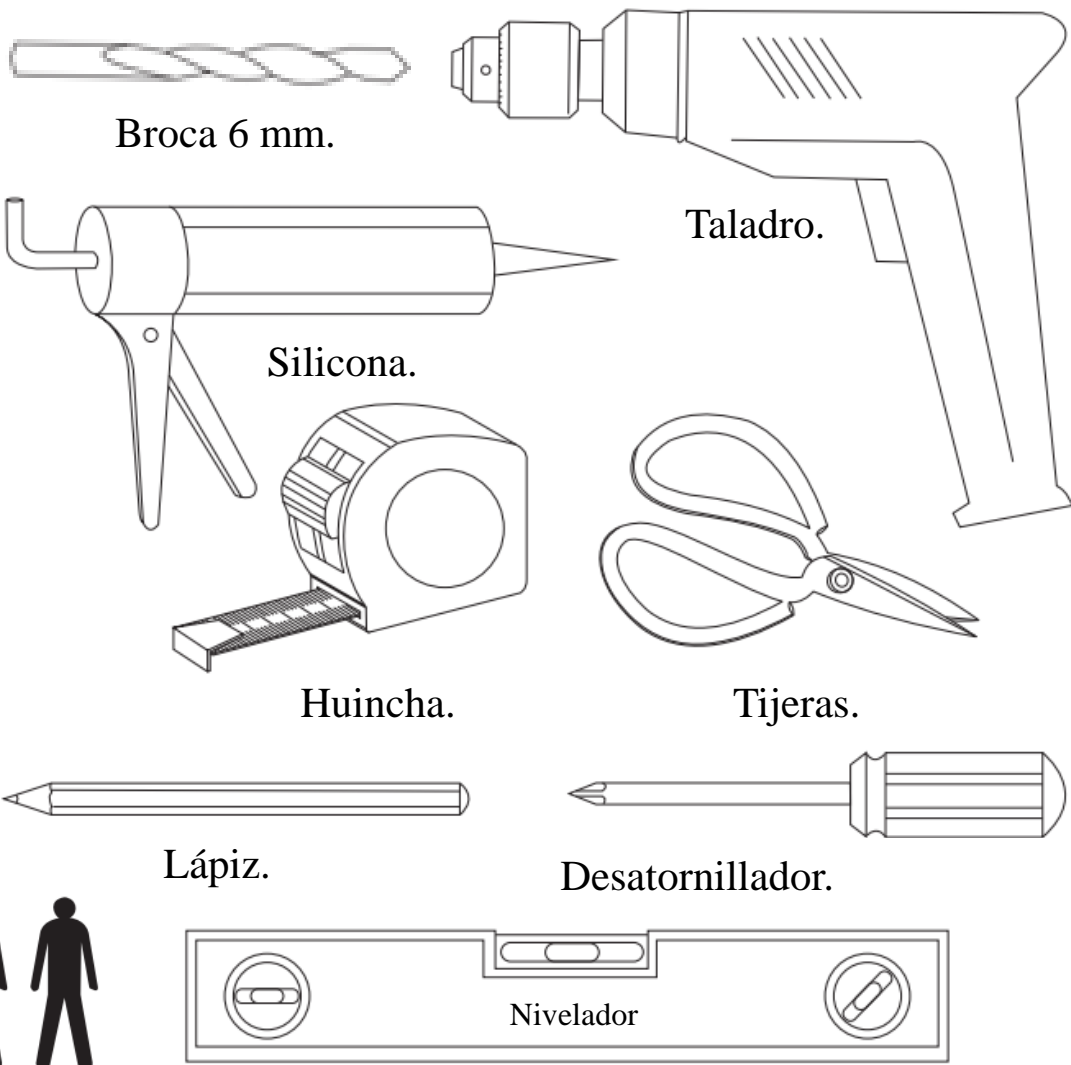


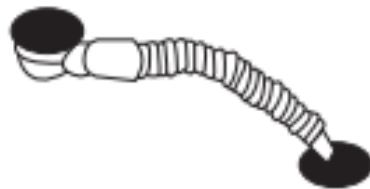
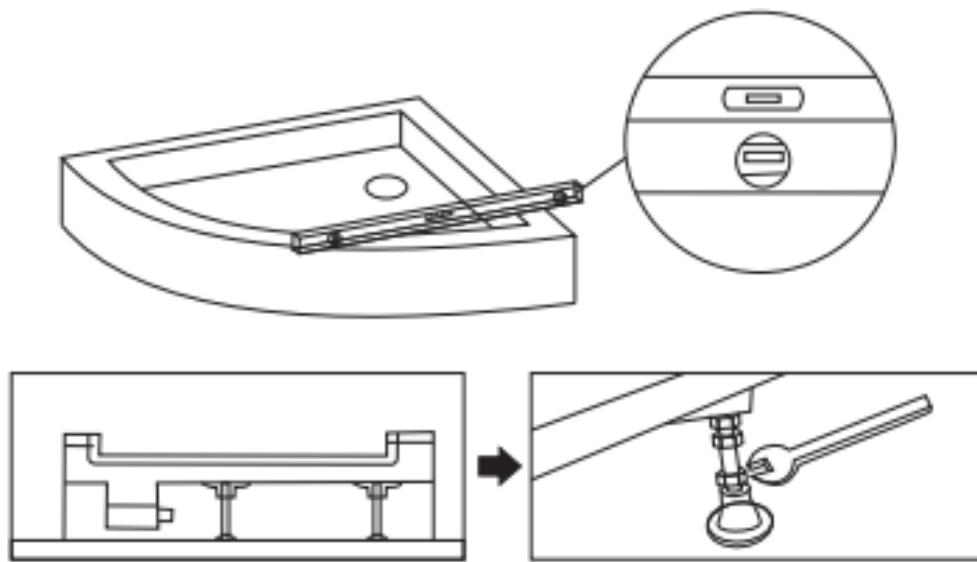
Medidas

99 cm x 99 cm x 212 cm

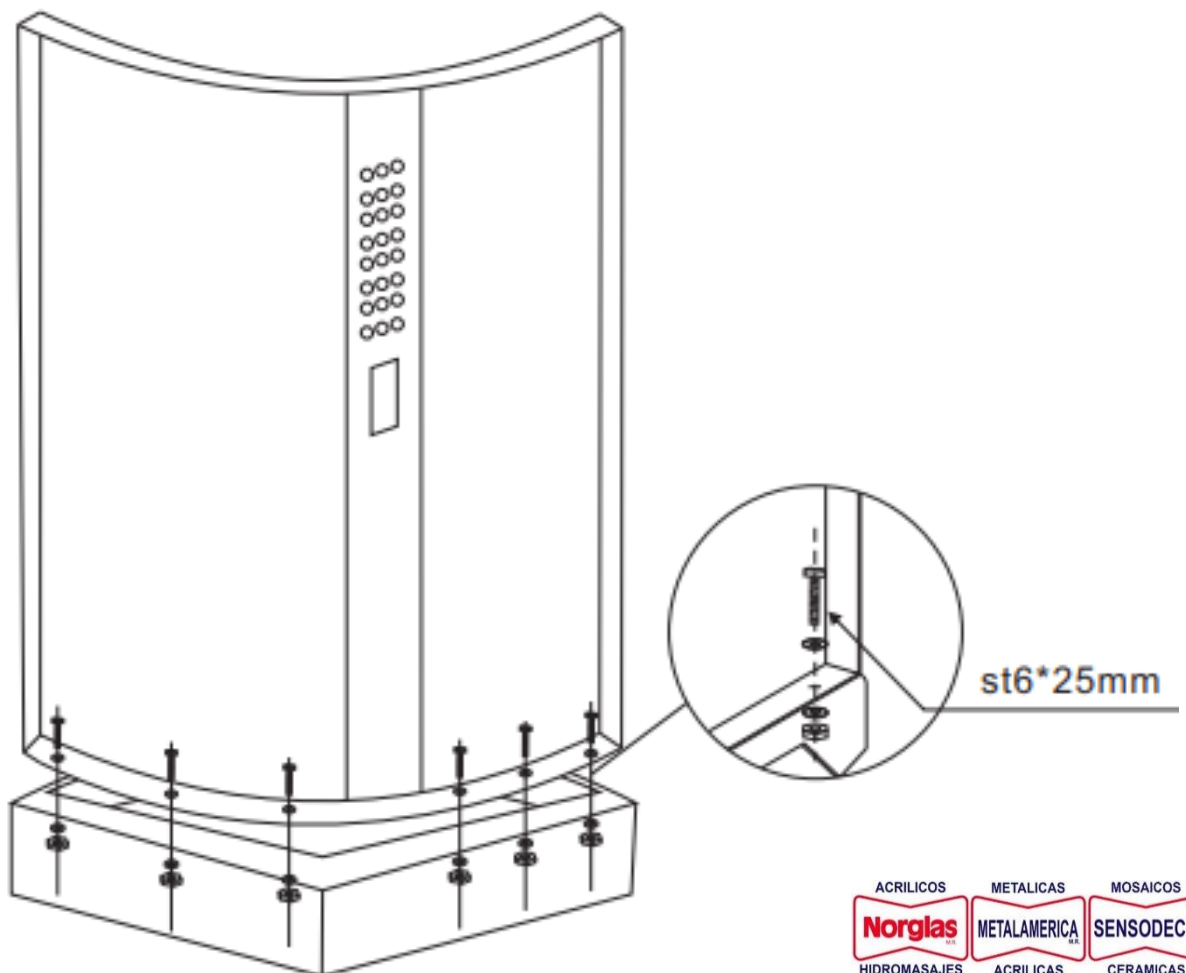
Herramientas necesarias (no suministradas)

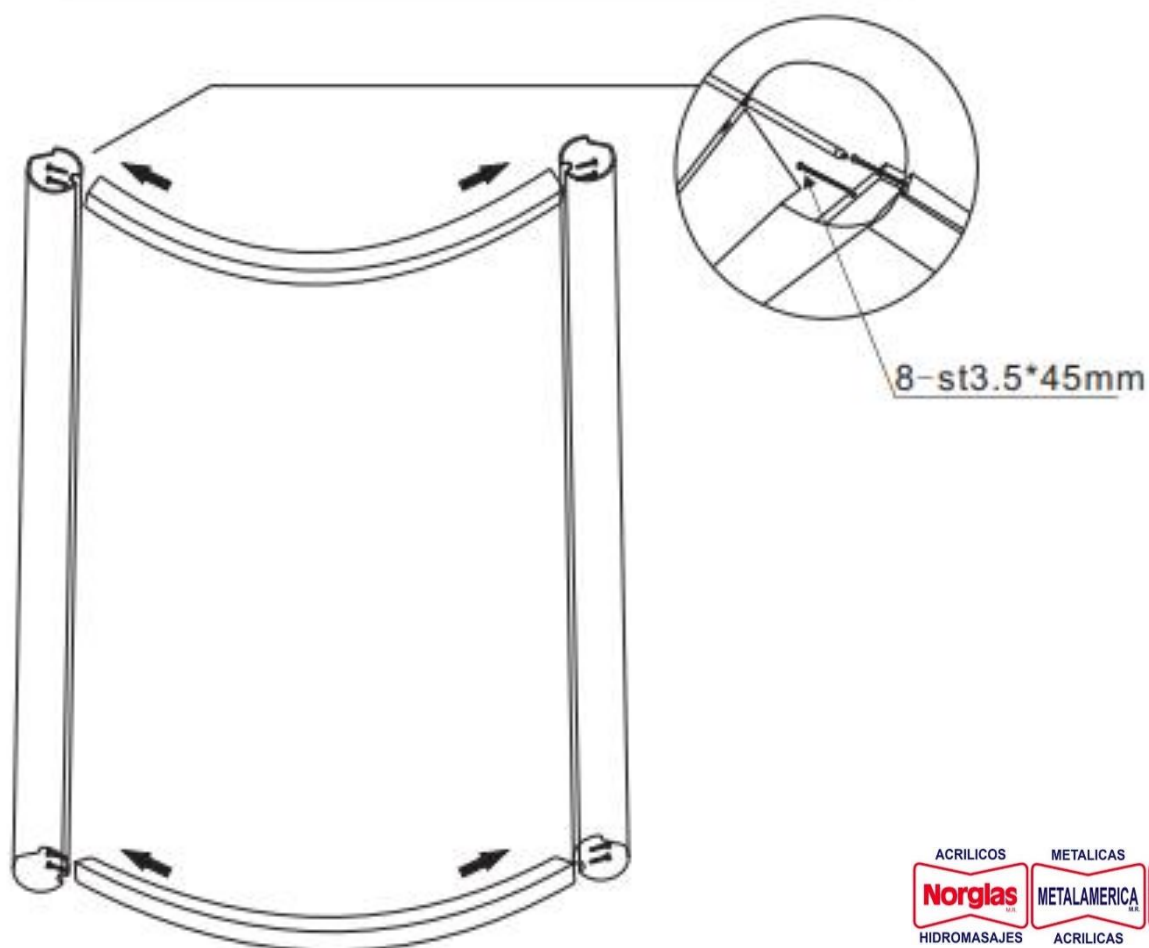
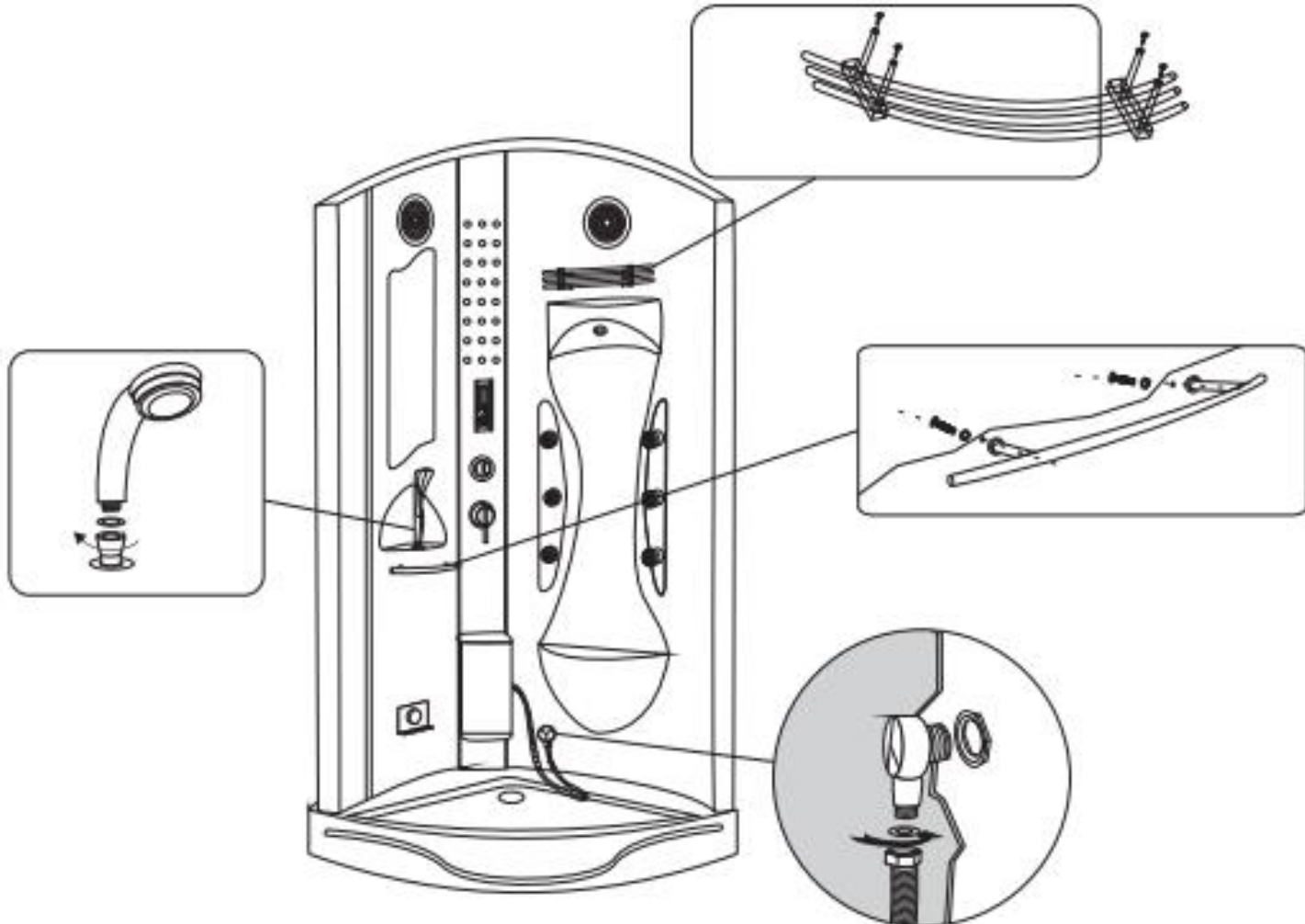
- Cuando esté listo para empezar, asegúrese de tener las siguientes herramientas, un espacio ordenado, una zona limpia y seca para el montaje.
- Se necesitan dos personas.
- Nota: Aunque estas instrucciones son exhaustivas, siempre recomendamos que un instalador técnicamente competente lleve a cabo la instalación.

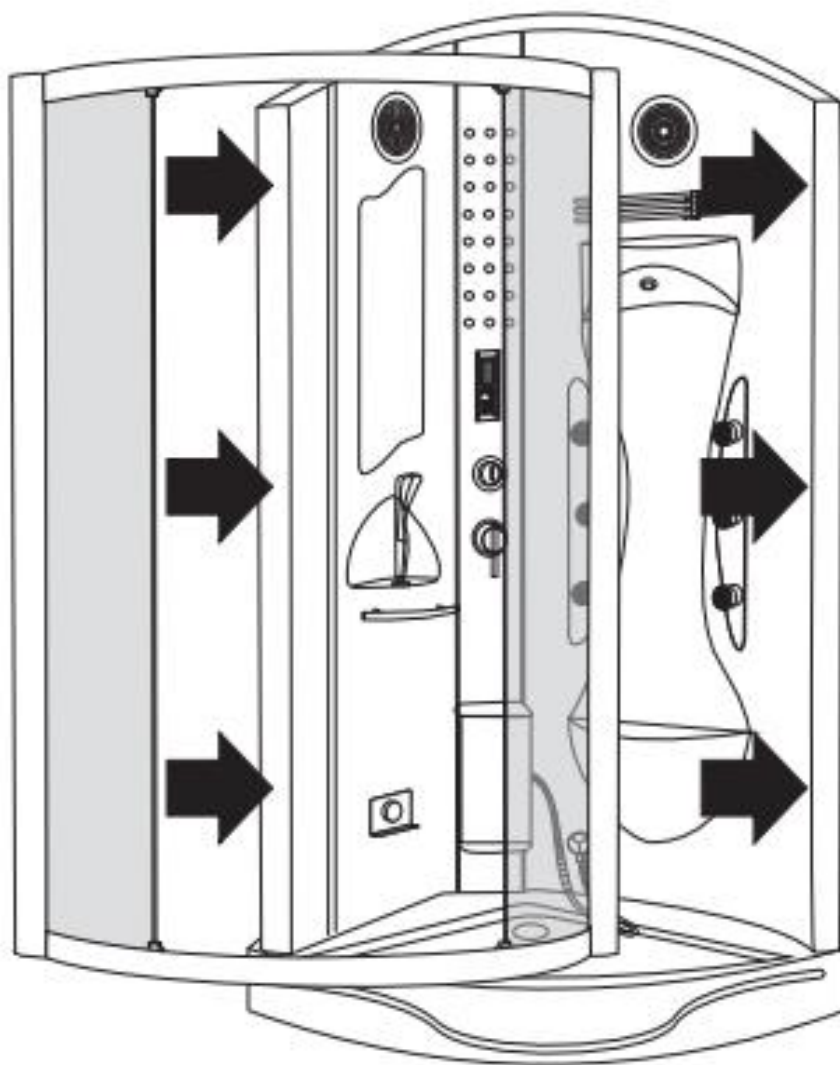
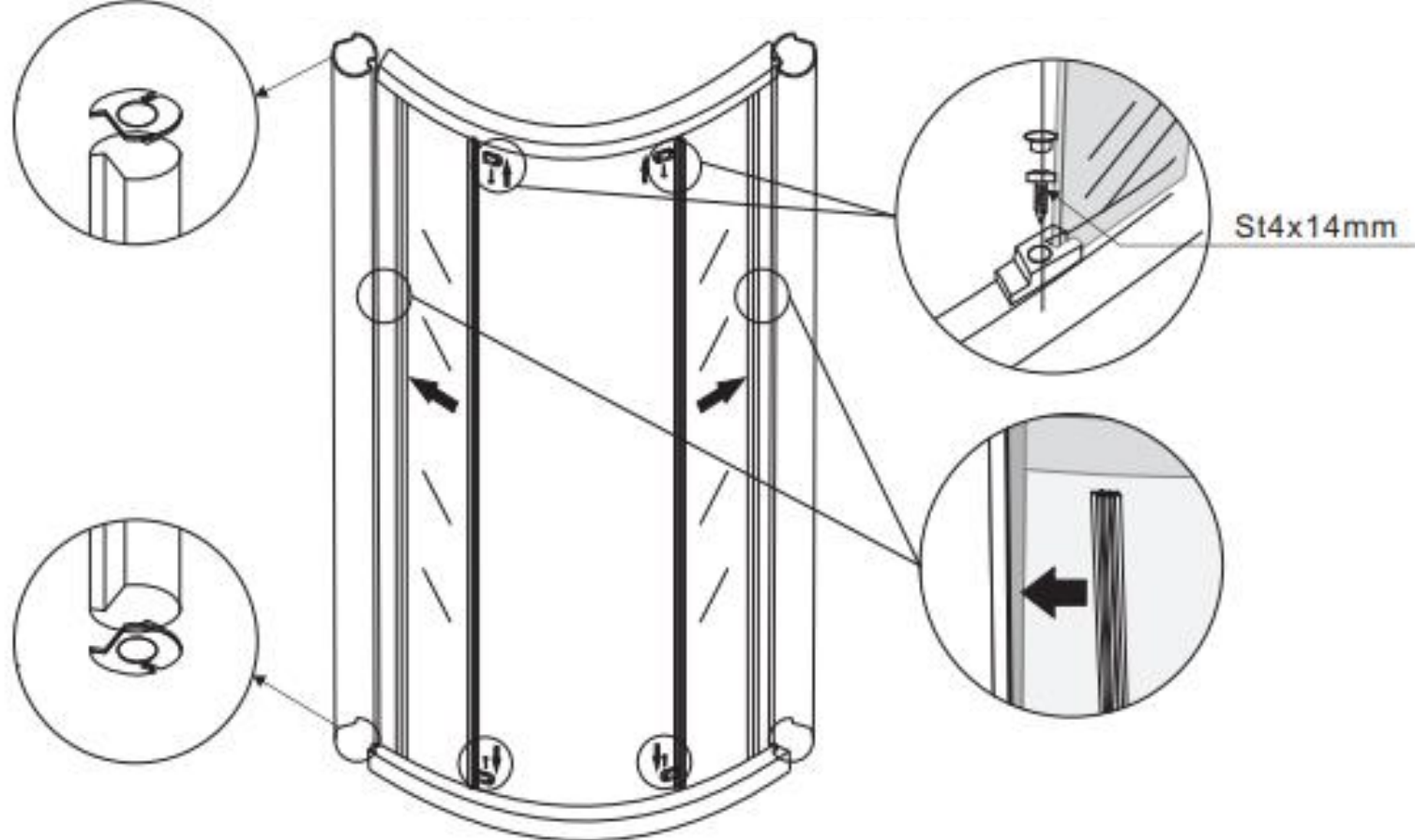


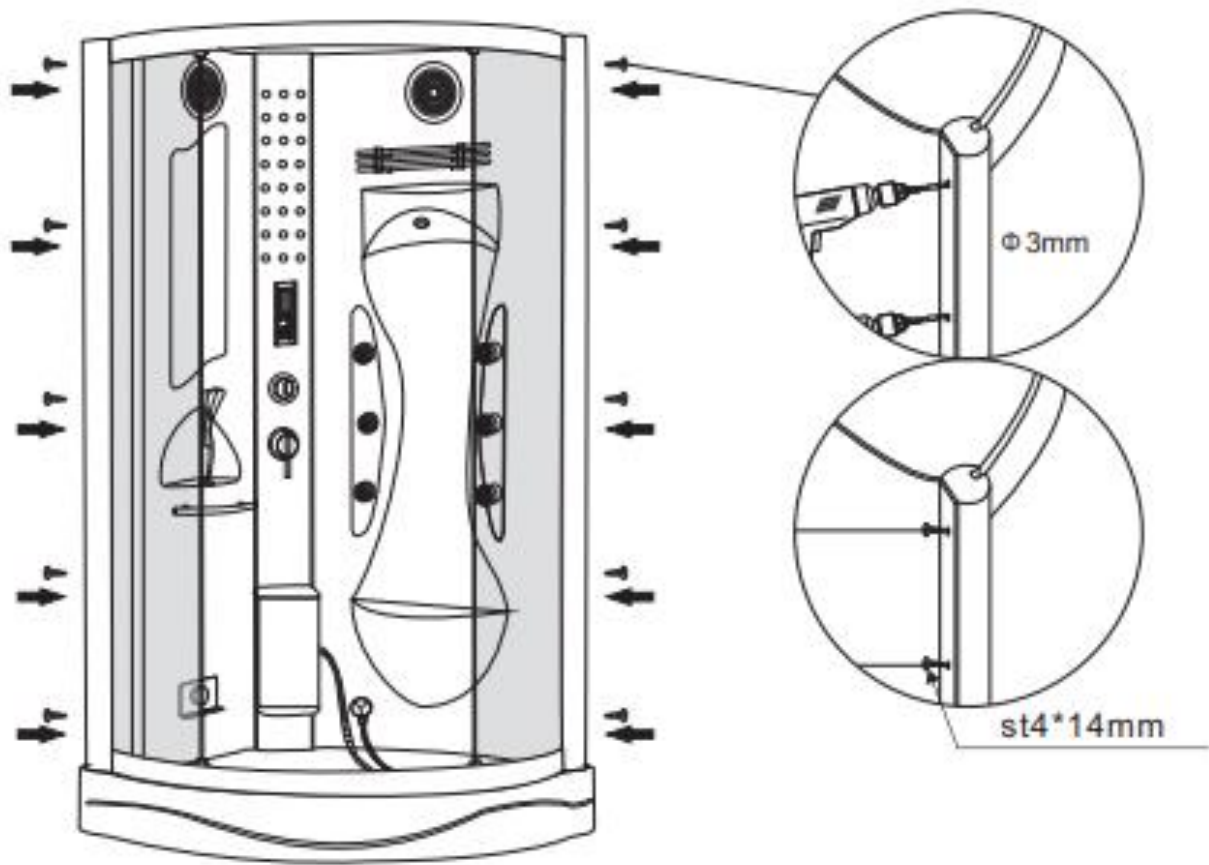


Levante la parte trasera del receptáculo luego inserte un extremo del tubo en el orificio de drenaje.

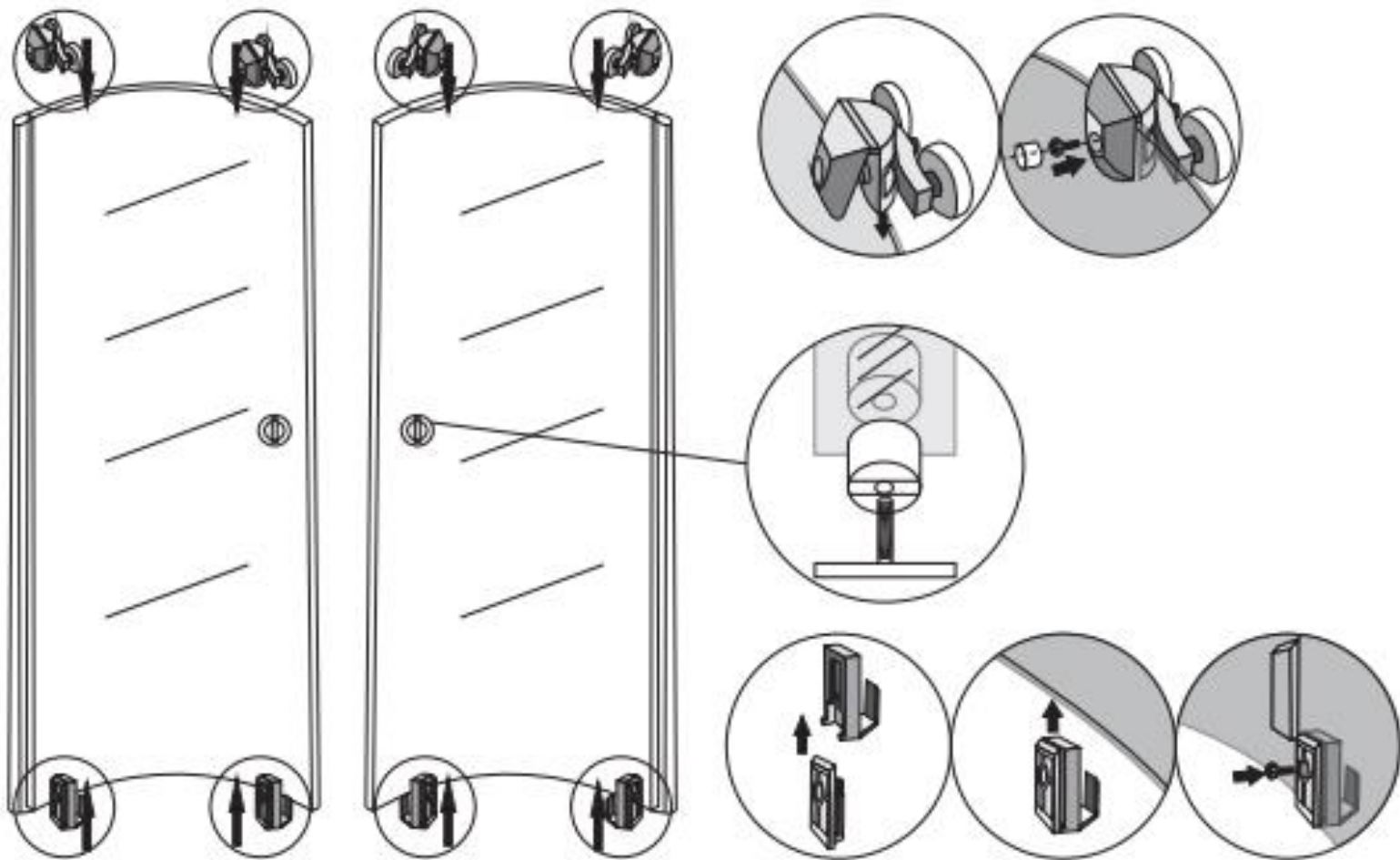


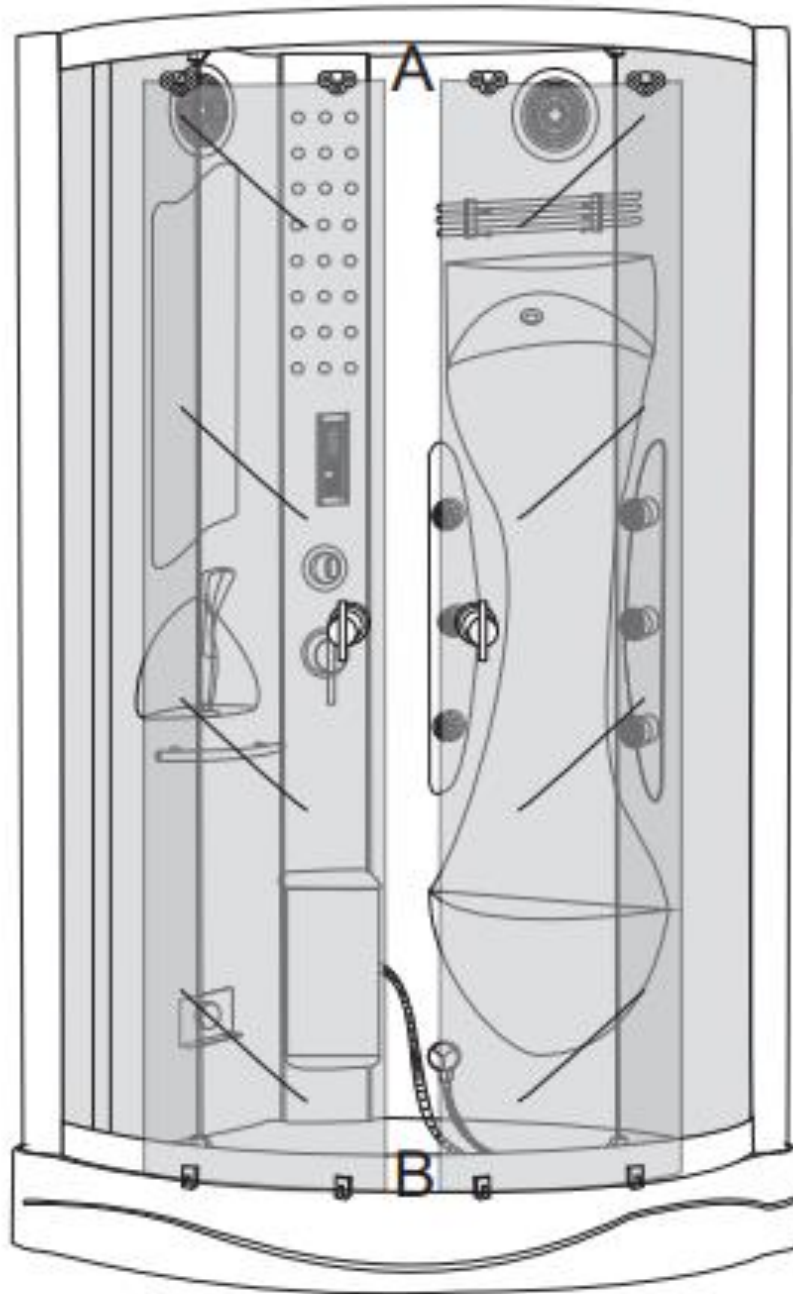




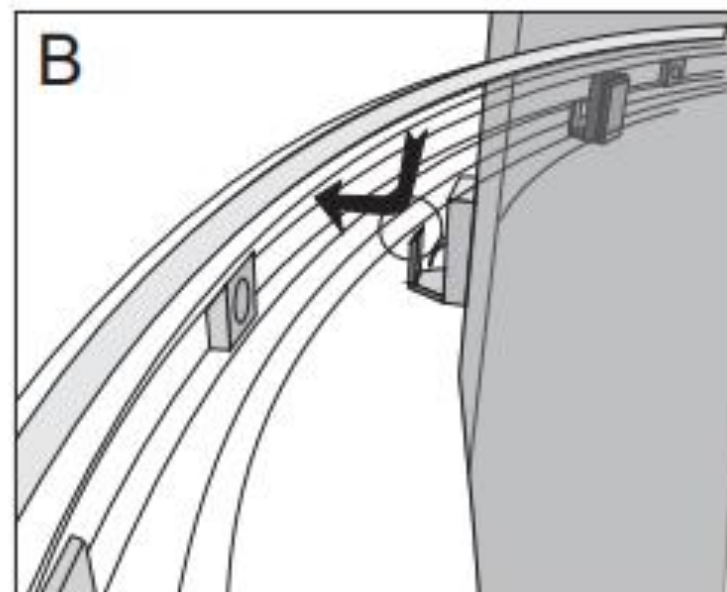
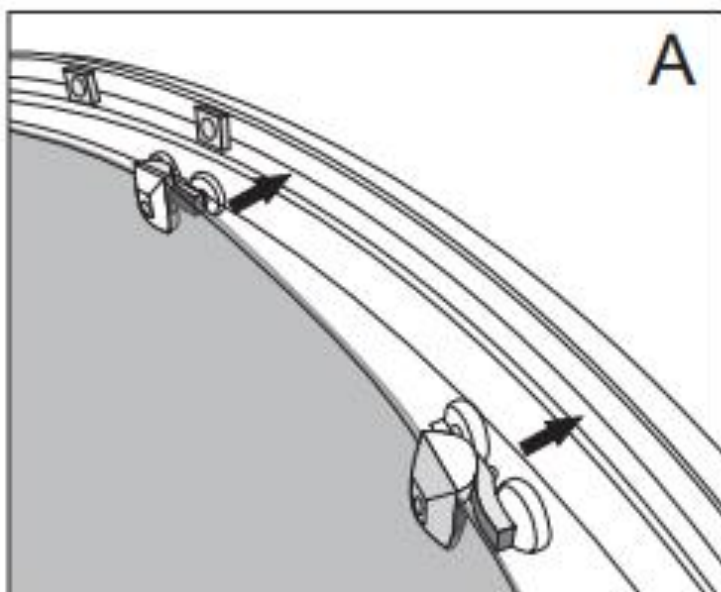


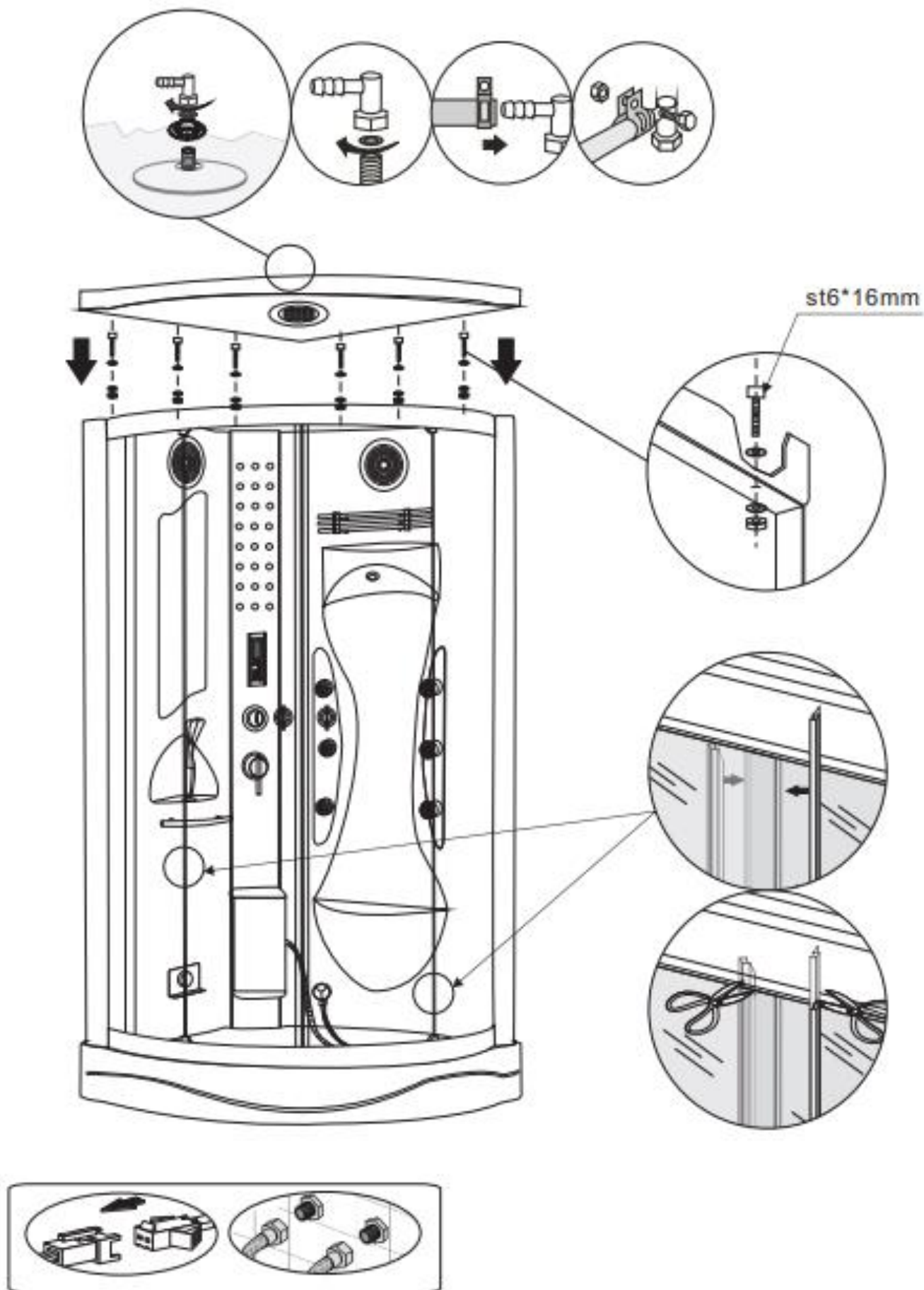
ACRILICOS	METALICAS	MOSAICOS
Norglas HIDROMASAJES	METALAMERICA ACRILICAS	SENSODECO CERAMICAS



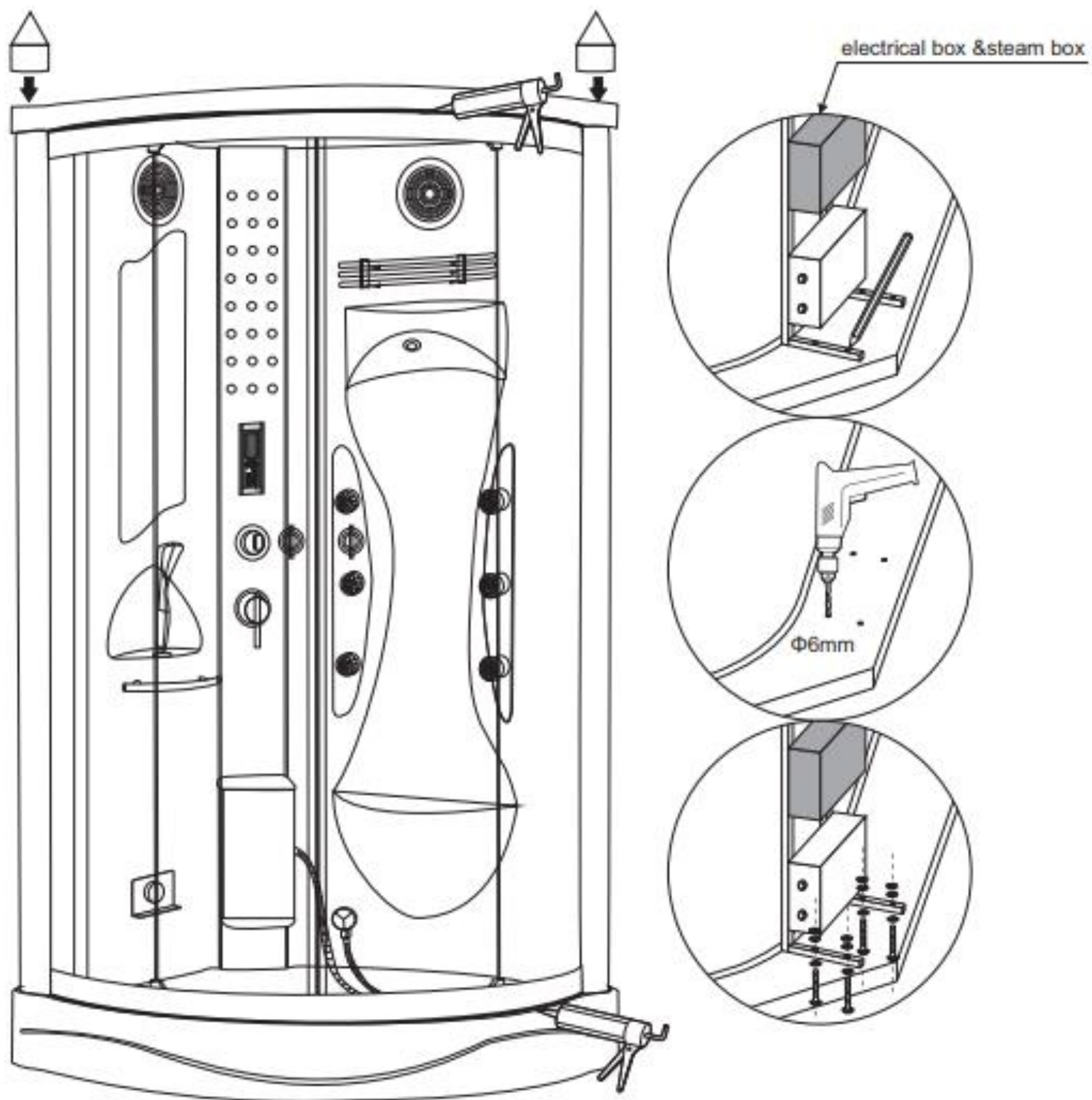


ACRILICOS	METALICAS	MOSAICOS
Norglas	METALAMERICA	SENSODECO
HIDROMASAJES	ACRILICAS	CERAMICAS

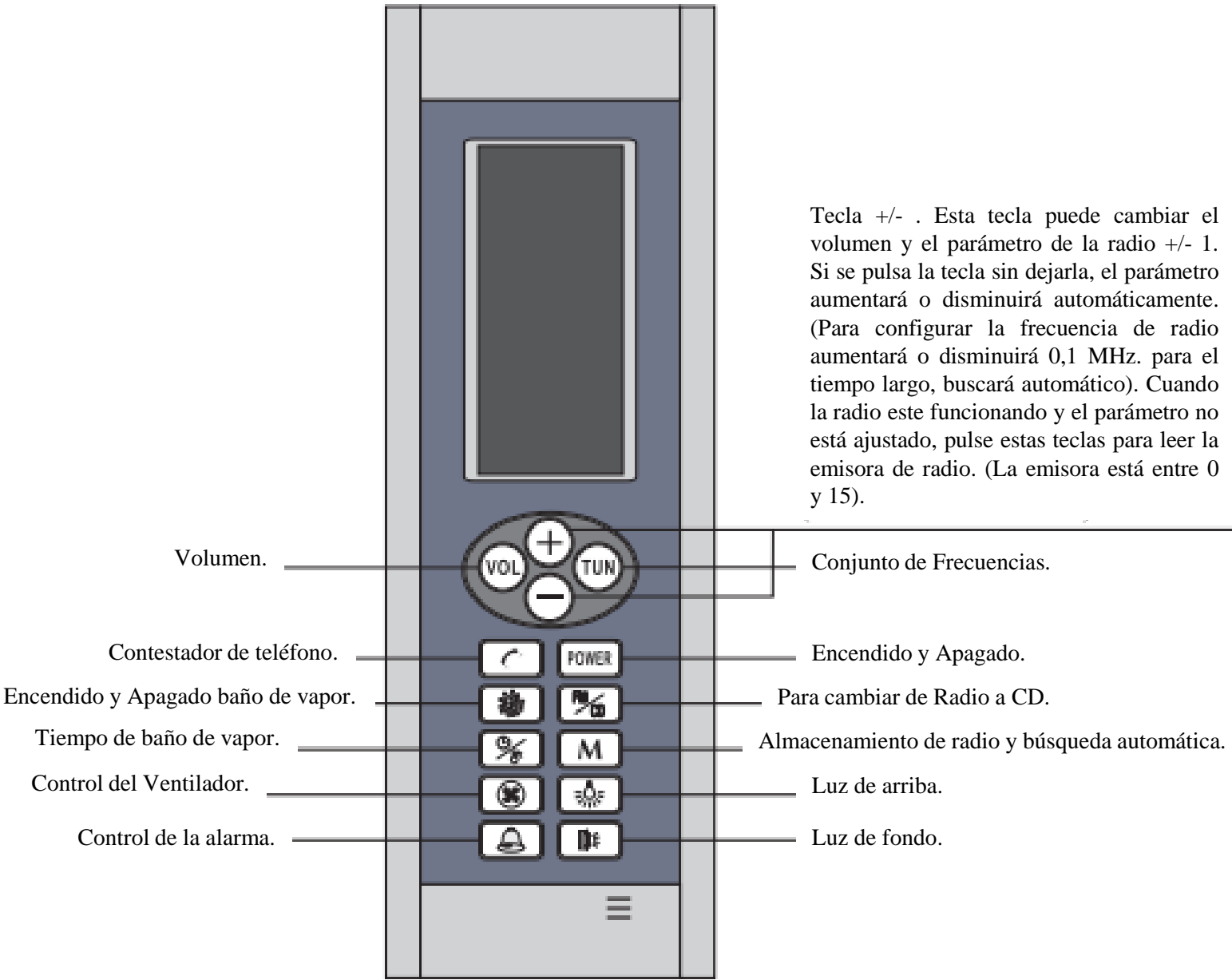




Conecte correctamente las conexiones eléctricas. Conecte correctamente la manguera de la ducha principal, la manguera de agua caliente y la manguera de agua fría, coloque la antena en la parte superior.



Advertencia: No utilice la cabina de ducha hasta pasadas al menos 24 horas, para que la silicona pueda secarse totalmente.



Tecla +/- . Esta tecla puede cambiar el volumen y el parámetro de la radio +/- 1. Si se pulsa la tecla sin dejarla, el parámetro aumentará o disminuirá automáticamente. (Para configurar la frecuencia de radio aumentará o disminuirá 0,1 MHz. para el tiempo largo, buscará automático). Cuando la radio este funcionando y el parámetro no está ajustado, pulse estas teclas para leer la emisora de radio. (La emisora está entre 0 y 15).

- 1.- Encendido:**
Pulsar el interruptor de encendido, el sistema se pone en marcha. La luz superior se iluminará. En este momento el sistema se pondrá en estado de espera y se abrirán las demás funciones.
- 2.- Cómo utilizar la luz superior: (DC 12V)**
Al abrir el sistema, puede encender o apagar la luz superior pulsando esta tecla. Cuando está encendida la luz superior, aparece un símbolo en la pantalla.
- 3.- Cómo utilizar la luz de fondo: (DC 12V)**
Al abrir el sistema, puede encender o apagar la luz de fondo pulsando esta tecla. Cuando está encendida la luz de fondo, aparece un símbolo en la pantalla.
- 4.- Cómo utilizar el ventilador.**
Al abrir el sistema, puede encender o apagar el ventilador pulsando esta tecla. Cuando está encendido el ventilador, aparece un símbolo en la pantalla.
- 5.- Cómo utilizar la alarma.**
Al abrir el sistema, puede encender o apagar la alarma pulsando esta tecla. Cuando está encendida la alarma, el altavoz emite una voz ronca con la señal de encendido.
- 6.- La función de sintonización de la radio digital:**
Presione "POWER" para prender la cabina. .
Pulsar la tecla "FM/CD", para mostrar el signo de la frecuencia. La frecuencia de radio es de 87 - 108 MHz,
Después de pulsar la tecla "VOL", para pulsar la tecla "+/-", puede cambiar el volumen entre 0 y 10.

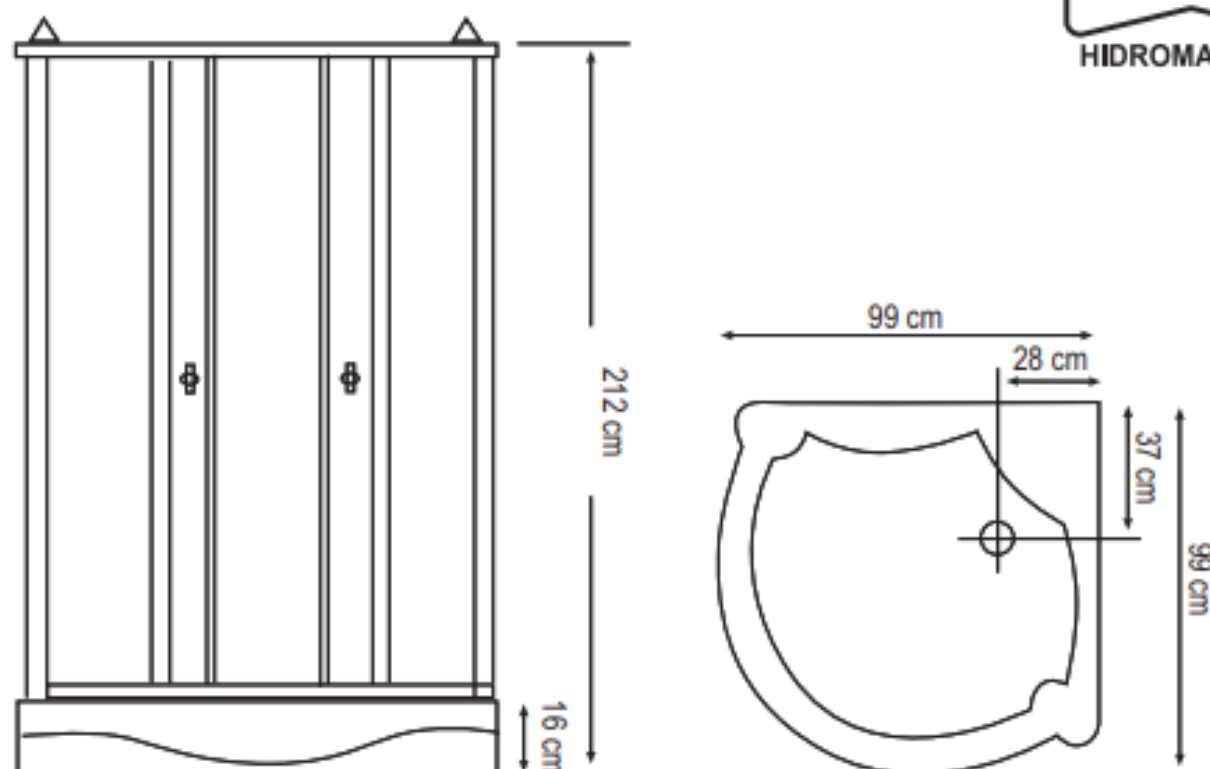
Detalle del armado para cabina Zapallar con Vapor.

BOX DE DUCHA ZAPALLAR · MODELO: HX 309 V - con VAPOR



ACRILICOS
Norglas
M.R.
HIDROMASAJES

DIMENSIONES



DESCRIPCION:

Las funciones de la cabina de ducha Zapallar HX 309 son:

1.- Ducha superior ubicada en el techo, es una ducha vertical fija.

2.-Ducha teléfono retráctil, esta ubicada en el lado izquierdo de la cabina y esta empotrada en la cavidad de la pared. Para usarla debe extraerse el flexible completamente y direccionar la ducha manualmente. El flexible de la ducha debe colgar de ambos extremos para que el goteo del agua caiga hacia el piso de la ducha y no escurra hacia el agujero donde se guarda la ducha.

3.-Hidromasaje tipo acupuntura: Son chorros que salen frontalmente desde la pared del box por seis surtidores de agua y un surtidor de agua vertical que este ubicado en la parte superior abajo de la repisa. Cada surtidor produce nueve finos hilos de agua de gran intensidad que en su conjunto producen el efecto del masaje tipo acupuntura. Los surtidores se pueden mover para ajustar la dirección de cada chorro.

4.-Masaje de pies: Es una bandeja portátil que tiene rodillos masajeadores y chorros de agua en la base. Se debe sacar del soporte de la pared, va instalada a presión, se abre la tapa y se desliza el pie por los rodillos mientras recibe en chorro de agua en la planta del pie.

5.- Cabina de vapor: El box de ducha Zapallar bio-vapor tiene un sistema de inyección de vapor que consiste en un generador de vapor y un surtidor. El vapor es inyectado al interior de la cabina para generar un ambiente de alta humedad y temperatura, así se puede combinar el vapor caliente y la ducha de agua fresca para lograr el resultado benéfico y saludable para el cuerpo.

Está equipada con iluminación interior techo y columna, extracción de aire o vapor, sistema musical y contestador de teléfono. Para accionarlos tiene un panel de control en la parte superior de la pared central, y ahí opera el sistema de vapor, y también controla la luz, el ventilador, la radio y el teléfono del box. El diseño interior tiene incorporado un asiento, Jabonera, dos repisas para insumos de baño, toallero y espejo.

Tiene dos puertas de corredera de vidrio templado, y dos vidrios fijos a los costados de las puertas. El sistema de puertas y vidrios fijos va montado en un marco de aluminio y en su conjunto, constituye la parte frontal de la cabina.

DETALLE DEL EMPAQUE:

Contenido de los bultos:

Bulto 1:

Contiene.

Piso con patas regulables....1
Incluye: desagüe y flexible para descarga

Techo.....1
Incluye: lámpara y ballasts
Perfiles curvos (superior e inferior)....2



Accesorios:

Ducha central
Bolsa con pernos de unión, terminal de ducha central, contra tuerca, abrazaderas y o' rings.
Ducha teléfono.
Conos superiores (2)
Baranda de la repisa
Toallero



Bulto 2:

Contiene:

Cuerpo

Incluye:

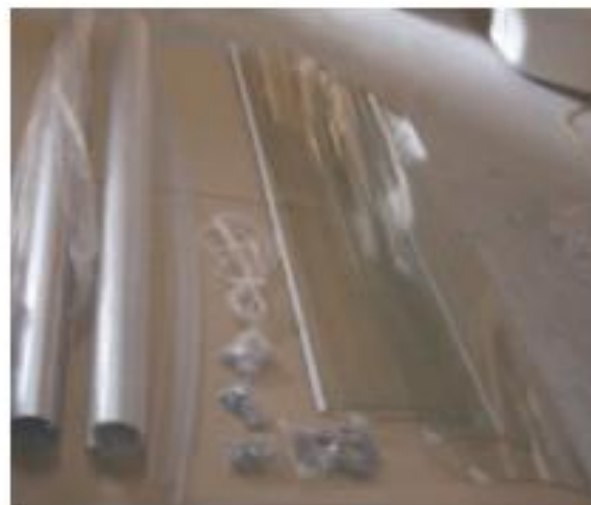
- Panel de control
- Grifería
- Espejo
- Surtidores de hidromasaje (6)
- Extractor de aire
- Parlante
- Flexible de ducha teléfono
- Luz incorporada
- Masajeador de pies
- Flexible de conexión
- Surtidor de vapor



Bulto 3:

Contiene:

- Puertas de vidrio curvas.....2
- Vidrios fijos.....2
- Burletes de puertas rígidos.....4
- Pilares tubulares.....2
- Burlete flexible para vidrios.....2
- Bolsa con accesorios:
- Manillas de las puertas.....2
- Topes blancos para vidrios fijos4
- Tornillos roscalata
- Correderas para puertas.....4
- Topes inferiores para puertas.....4
- Bases para pilares redondos.....4



En el lugar que seleccione para el armado de la cabina debe ser un lugar que permita mantener todas las partes (paneles, vidrios, accesorios, etc.) en forma segura y ordenada para que no se produzcan daños. También debe tener espacio para acceder a todas las partes de la cabina mientras se realiza el armado y finalmente una vez que termine el armado, la cabina se arrima a la esquina para la instalación final.

PASOS:

1.- En el lugar de armado de la cabina se presenta el receptáculo de ducha en el piso y se nivela. El receptáculo tiene un bastidor metálico en la base con patas regulables para la nivelación. Asegúrese que todas las patas estén apoyadas en el piso, así no se producen desnivelaciones y deformaciones en el receptáculo.



2.- Instalación de la pared trasera.

Se instala sobre el receptáculo y luego se une con los pernos de unión. Todas las partes del box tienen un film adherido como protección. Debe retirar el film solo en las partes que quedarán en contacto para poder sellar las uniones con silicona asegurándose que la silicona se aplica sobre en la superficie del box y no en el film, es importante dejar siempre una buena terminación del sello. Todas las uniones entre las partes de la cabina se deben sellar con silicona durante el armado. Deje el resto del film de protección en las piezas hasta que termine la instalación para evitar daños en la superficie.



3.- Instale el techo, se fija con los pernos y debe sellar las uniones.

Primero debe instalar la ducha central en el techo, se fija con la tuerca por la parte posterior, también instale el terminal para hacer mas adelante en la instalación, la unión con la manguera que suministra el agua desde la grifería.



Coloque el techo sobre la pared de la cabina y se fija con los pernos de unión. Debe sellar con silicona todas las uniones entre las piezas.

**4.- Armado del marco de aluminio.**

Para armar el marco del frente, tome en cuenta que se arma afuera del box, y después se instala armado en el frente del box. Debe unir los perfiles curvos y los pilares redondos con tornillos rosca lata, posteriormente debe instalar los vidrios fijos, en la ranura de los pilares, inserte los burletes flexibles para que queden instalados por el lado interior del box. Una vez que está armado se instala en el frente del box. Los pilares quedan insertos en las bases de fijación en ambos extremos de los pilares.



Unión de pilares y perfiles curvos.



Topes blanco para el vidrio fijo



5.- Instale el marco de aluminio.

Se instala en el frente de la cabina de ducha, se fija con los tornillos roscalata uniendo los costados de la pared del box con los pilares de aluminio del marco. En la parte superior e inferior se unen los perfiles curvos al techo y al receptáculo aplicando sello de silicona, que también tiene la función de sellar.



6.- Montaje de las puertas curvas.

Primero debe instalar las correderas y soportes en las puertas.

Cada puerta lleva dos correderas y dos soportes.

Debe soltar los pernos de las correderas, abrirlas y abrazar el borde de la puerta donde están las perforaciones, de manera que quede encajada en la perforación.



corredera superior de las puertas



soporte inferior de las puertas

luego vuelva a colocar los pernos de fijación.

Las ruedas deben quedar hacia la parte exterior de la curvatura de los vidrios.

La instalación de los soportes inferiores se hace de la misma manera.

Instale las manillas de las puertas.



Los burletes se instalan uno en cada vidrio fijo, y uno en cada puerta curva, en el lado opuesto al cierre magnético. Es para evitar salpicadura de agua al exterior.

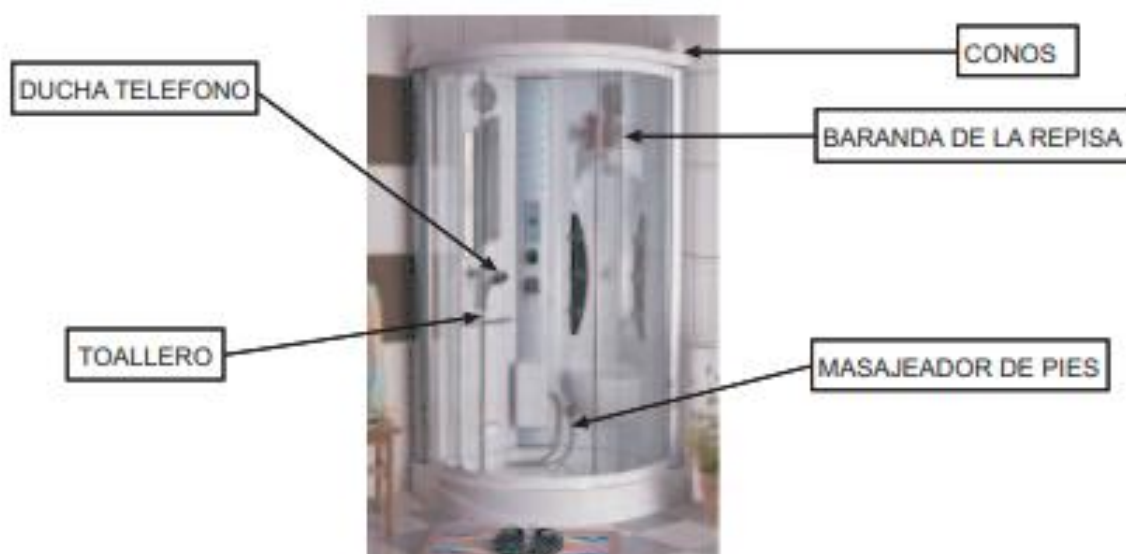


Burletes para puerta y fijo

7.- ACCESORIOS y CONEXIONES INTERNAS.

7.1.-Repisa y toallero.

Debe instalar la barra del toallero y la baranda de la repisa con los pernos. Instale los conos decorativos en la parte superior del techo. Conecte el flexible de la ducha teléfono, también conecte el masajeador de pies con el flexible y el surtidor de agua que esta al lado del asiento, use las arandelas de goma para sellar las uniones.



7.2.-Ducha central:

Conecte la manguera que está libre en la grifería con el terminal de la ducha del techo (central), debe fijarla con abrazaderas.

7.3 Montaje del generador de vapor.

La unidad de vapor va instalada en la parte posterior del box, la base del bastidor se fija al receptáculo con los pernos de unión.



7.4 Conexiones hidráulicas.



Son tres conexiones:

1.- Vapor, Tubo corrugado desde "Steam out" al surtidor de vapor en la pared del box

2.- Drenaje, manguera gris desde "Water out" a la conexión lateral del desagüe

3.- Agua de alimentación. Flexible desde la TE de la grifería a la entrega "Water in"

En todas las conexiones deben usar los elementos de sello, arandelas y abrazaderas.



7.5.-Conexiones eléctricas:

Se deben hacer las conexiones eléctricas de la caja de control y del panel de control.

Cada conexión tiene un par de terminales distinto, es decir que para hacer la conexión simplemente debe hacer coincidir cada par de terminales, tanto en su forma como en el color.

Cables de la caja de control:

C1.- Alimentación eléctrica.

C2.- Teléfono (phone).

C3.- micrófono (Tel Mic

C4.- ventilador (Fan).

C5.- luces (top Light-Side Ligth).

C6.- Censor de temp (Temperature sensor).

C7.- Panel de control (Core signal).

C8.- Parlante (Speaker)

C9.- Antena.



Cables del BOX.

P1.- Luz superior

P2.- Ventilador

P3.- Luz lateral

P4.- Parlante

P5.- Micrófono

P6.- Censor de Temperatura

P7.- Panel de control



CONEXIONES

C1.- Alimentación eléctrica

C2.- Teléfono (phone)

C3.- micrófono (Tel Mic)

C4.- ventilador (Fan)

C5.- luces (top Light-Side Ligth)

C6.-Censor de temp (Temperature sensor)

C7.- Panel de control (Core signal)

C8.- Parlante (Speaker)

C9.- Antena

: Conectar a la red electrica

: Conectar a una extensión telefónica de la casa

: Conectar a P5 en el box

: Conectar a P2 en el box

: Conectar a P1 y P3 en el box

: Conectar a P6 en el box

: Conectar a P7 en el box

: Conectar a P4 en el box.

: Se extiende para lograr la mejor recepción de la señal de radio

Recuerde que cada cable tiene una etiqueta que indica la conexión

7.6 Retire el resto de film protector de las paredes y piso del box.

8.- CONEXIÓN ELECTRICA EXTERNA:

Conecte el cable de la caja de control (C1) a la red eléctrica, para eso retire el enchufe del cable y haga una unión directa al cable del punto eléctrico en la pared, y selle la tapa del punto eléctrico.

9.- CONEXIÓN DEL DESAGUE:

Selle con silicona la unión entre el dispositivo del desagüe y el receptáculo de la cabina (piso). Introduzca el flexible del desagüe en la cañería de descarga en el piso, luego selle con silicona o con un cuello de goma.

10.- CONEXIÓN DEL AGUA.

Conecte los flexibles para el agua. Uno para agua caliente y otro para agua fría. Se conectan desde los terminales que instaló en el muro del baño a las conexiones de la grifería de la cabina. Los flexibles para el agua no se suministran con la cabina.

Ahora que su cabina está armada se puede instalar en el lugar definitivo.

11.- INSTALACION DE LA CABINA.

IMPORTANTE:

Se debe hacer una prueba completa de funcionamiento antes de fijarla definitivamente en el lugar de uso.

Antes de instalar la cabina se debe hacer una prueba de funcionamiento general y verificar que todo está bien, especialmente que no hay filtraciones ni fugas de agua. Para eso se sellaron con silicona todas las uniones y ahora se deben revisar, también se revisan todas las conexiones de la cabina.

- a.- Selle con silicona la unión entre el desagüe y el receptáculo de la cabina (piso).
- b.- Debe apretar todas las uniones de las mangueras que hay en la parte posterior del box.
Se hace con un atornillador.
- c.- Debe revisar las conexiones de los flexibles instalados para el suministro de agua caliente y fría de la cabina.

Abra el paso del agua y desde el tablero eléctrico del baño encienda la electricidad para hacer la prueba.

Las siliconas deben estar fraguadas y endurecidas.

PRUEBA DE LA GRIFERIA.

Monomando: Se levanta para dar el paso del agua y se mueve a la izquierda y derecha para mezclar agua caliente y fría.

Desviador: Se gira en tres posiciones para dirigir el agua hacia la ducha del techo, para la ducha teléfono o para el hidromasaje tipo acupuntura.



REVISION DE CAÑERIAS

Debe revisar que no hay fugas de agua en las cañerías y en la grifería, si se producen debe apretar las uniones. Revise las uniones de las partes de la cabina, piso, pared, techo, también revise la unión del marco de las puertas de manera que no se produzcan filtraciones por los sellos de silicona que se hicieron durante el armado. Si hay filtraciones, debe corregir el sello.



PRUEBA DEL PANEL DE CONTROL

Panel de control: Luego de hacer la conexión eléctrica encienda el panel con el botón rojo (on/off).

El botón "luz" enciende y apaga las luces interiores.

El botón "FM" Enciende la radio.

Los botones VOL + y VOL - son para ajuste de volumen

El botón (MEM) es buscador de emisoras

Los botones TUN + y TUN - es el sintonizador de emisoras.

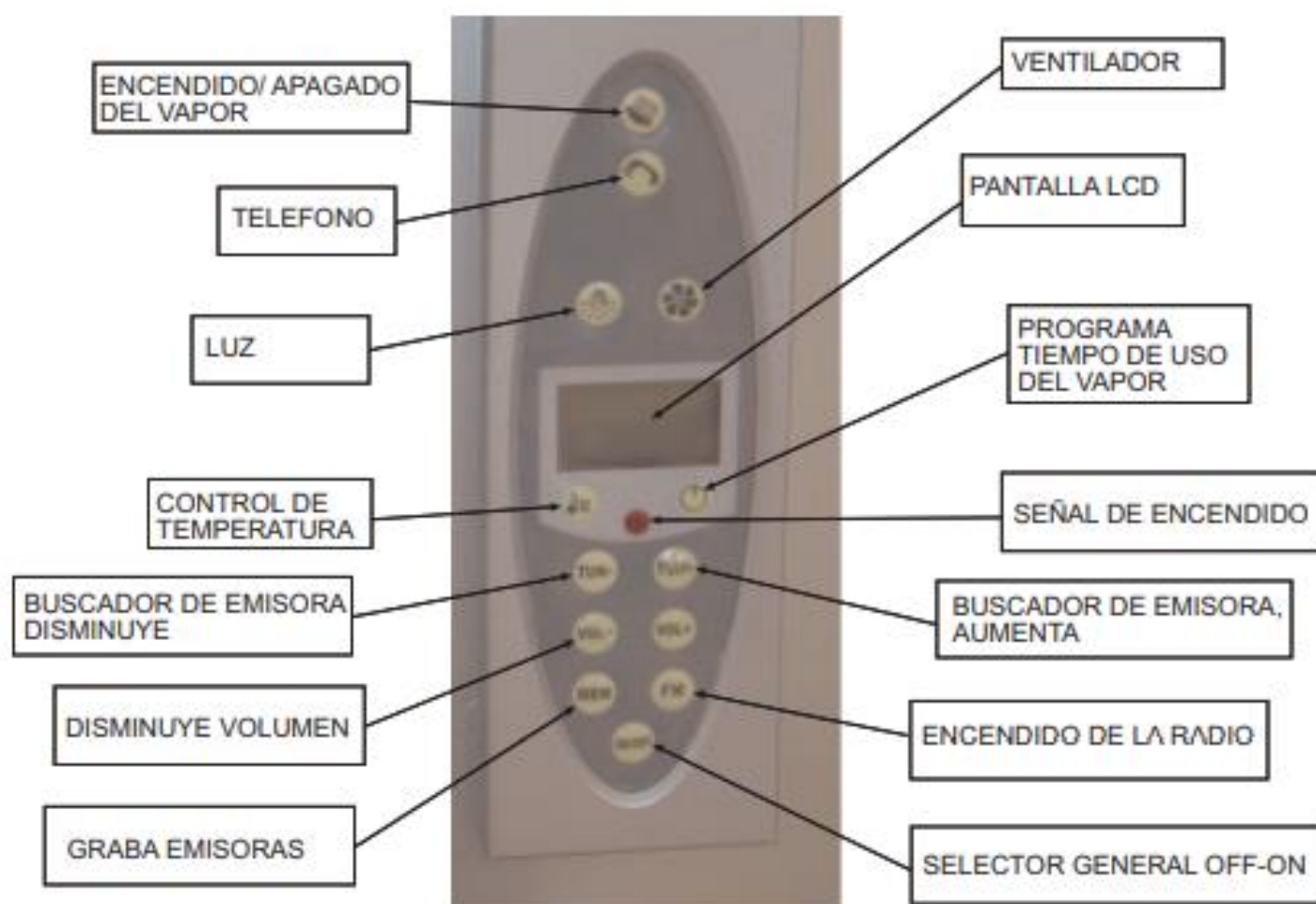
El botón (VENT) enciende y apaga el ventilador

El botón (TEL) es el contestador telefónico. Cuando llama el teléfono se escucha en el parlante y al contestar se silencia la música y escucha el teléfono en el parlante

El botón (vapor) conecta y desconecta el sistema de vapor

El botón (TEMP) programa la temperatura de funcionamiento

El botón (TIEMPO) programa el tiempo de funcionamiento del baño de vapor.



Luego de verificar que está todo bien se procede a la instalación.

INSTALACION.

La instalación consiste en posicionar la cabina en el lugar definitivo, confirmar que esta correctamente nivelada y si el espacio lo permite, puede sellar toda el área de contacto con los muros y piso, o simplemente dejarla arrimada al muro como un mueble.



12.- LIMPIEZA Y MANTENCION.

La cabina de ducha se limpia con un paño suave y detergente líquido, las partes cromadas no deben ser expuestas a detergentes que contengan cloro, ya que puede dañar la superficie cromada.

Para mantener en buenas condiciones la cabina debe ser aseada cada vez que se use, y evitar la acumulación de residuos o sarro en las partes más difíciles de acceder por su forma. Si el agua del baño contiene alta concentración de sales minerales (dureza del agua), debe hacer más frecuente el aseo, ya que las sales se depositan sobre la superficie, y con el uso de agua muy caliente se depositan más rápido.

El sistema de vapor es muy sensible a la presencia de sales minerales en el agua (que es la dureza del agua), por que el sarro se deposita con mayor facilidad y el sistema de vapor se deteriora más rápido. Para ese caso se recomienda el uso de ablandadores de agua.

